



KONICA MINOLTA

ТЕХНОЛОГИЯ СОСТАВЛЕНИЯ ТЗ НА ЗАКУПКУ ТОВАРОВ И УСЛУГ ДЛЯ АДМИНИСТРАТИВНО- ХОЗЯЙСТВЕННЫХ НУЖД

- ▣ Альбина Щербенева
- ▣ Административный менеджер Konica Minolta

26.01.2017



KONICA MINOLTA

ОПРЕДЕЛЕНИЕ

Техническое задание (ТЗ, техзадание) — документ, содержащий требования заказчика к объекту закупки, которые определяют условия и порядок ее проведения и в соответствии с которыми осуществляются поставка товара, выполнение работ, оказание услуг и их приемка.

Техническое задание = Требования или Условия



ЦЕЛИ ТЕХНИЧЕСКОГО ЗАДАНИЯ



KONICA MINOLTA

ТЗ позволяет

Заказчику

- осознать, что именно ему нужно
- требовать от исполнителя соответствия продукта всем условиям, оговорённым в ТЗ
- получить желаемый товар/услугу
- требовать гарантийных обязательств

Исполнителю

- понять суть задачи
- определить формы отчетности
- спланировать выполнение проекта и работать по намеченному плану
- отказаться от выполнения работ, не указанных в ТЗ
- избежать ошибок, связанных с изменением требований на всех стадиях и этапах
- в срок получить вознаграждение за выполнение контракта



РАЗНЫЕ КОМПАНИИ – РАЗНЫЙ ПОДХОД

Кому нужно ТЗ

Особые
компании

- Государственные компании, ФЗ№44
- Отдельные виды юридических лиц, ФЗ№223

Коммерческие
компании

- Корпоративный шаблон
- Свободная форма

Agile



СУММА СДЕЛКИ – ВАЖНЫЙ ФАКТОР

Виды сделок

Мелкие

- 0 – 100 000 руб.
- ТЗ = краткий список**
- электронное согласование/утверждение
- без комиссии



Средние

- 100 000 – 1 000 000 руб.
- ТЗ = полноценный документ**
- бумажная форма
- КОМИССИЯ



Крупные

- 1 000 000 руб. и более

ЭТАПЫ РАЗРАБОТКИ ТЗ



KONICA MINOLTA



1

• Предварительный



2

• Основной



3

• Заключительный





1. Предварительный

- описать исходные данные для закупки
- в общем представить, что нужно, собрав все «хотелки»
- создать комиссию/определить список принимающих решение:

ТАКСИ: Поездки в а/п Домодедово из ВАО и обратно 30 раз в неделю, поездки от БЦ «Ромашка» до БЦ «Тюльпан» ежедневно 5 раз, класс - комфорт, средние затраты в месяц 100000р., постоянные жалобы на опоздание и грязный салон, нет мобильного приложения, средний срок подачи 40 минут, несвоевременное предоставление отчетных финансовых документов.

Снизить затраты, улучшить качество обслуживания, срок подачи авто – 5 минут, определить четкие сроки предоставления отчетных документов, дифференцировать классы обслуживания в зависимости от должности.

Офис-менеджер, административный директор, главный бухгалтер, юрист и прочие заинтересованные сотрудники



ЭТАПЫ РАЗРАБОТКИ ТЗ



KONICA MINOLTA

2. Основной

- четко прописать цели и задачи закупки

Суть ТЗ:

Что? – Предмет закупки

Какой? – определить основные свойства и характеристики

Сколько стоит? - определить точную стоимость или границы цен

Когда? – определить сроки поставки товара/ выполнения работ

Где? – определить место доставки товара/ проведения работ

На каких условия? – определить условия поставки товара/ выполнения работ, права и обязанности сторон

Безопасно? – прописать требования к безопасности, ответственность Исполнителя

Что особого? – указать особые/специальные требования

- определить условия сотрудничества

Пример:

Юридическое лицо, зарегистрированное более 3х лет

Ключевые финансовые показатели

Широкое региональное присутствие

Рекомендации 5 крупных корпоративных клиентов

Служба контроля качества



KONICA MINOLTA

составить форму/шаблон сбора данных, обязать в ТЗ поставщиков/исполнителей присылать КП в установленной форме



	Такси-1	Такси-2	Такси-3
УСЛУГИ			
Движение по выделенной полосе (да/нет)			
Желтый цвет кузова, логотип такси (да/нет)			
Оплата банковскими картами (да/нет)			
Мобильное приложение (да/нет)			
Средний срок подачи авто (минуты)			
Марки авто (перечислить)			
Регионы России (перечислить)			
Англоговорящие диспетчеры (да/нет, количество)			
БЕЗОПАСНОСТЬ			
Собственный автопарк (да/нет)			
ТО автомобиля (указать где и как осуществляется)			
Максимальный возраст ТС в парке/максимальный пробег (год/км)			
Обязательный предрейсовый осмотр ТС и медицинский осмотр водителя (указать где и как осуществляется)			
Наличие центра обучения и развития персонала (описать, как проводится работа с водителями при приеме на работу и во время работы)			
Минимальный возраст водителя при приеме на работу/Средний возраст водителей (число лет/число лет)			
Минимальный стаж вождения автомобиля при приеме водителя (число лет)			
Мотивация водителей (описать)			
Взыскания с водителей (описать)			
Навигационная система (указать название)			
GPS контроль (да/нет)			
Видеорегистратор/видеорегистратор в салоне (да/нет)			
Страхование пассажира (да/нет, сумма в руб.)			
ТАРИФЫ по городу, в рублях с НДС			
эконом			
комфорт			
комфорт+			
бизнес			
выезд за пределы МКАД (руб/км)			
ночной тариф (время, %)			
бесплатное ожидание (минуты)			
ТАРИФЫ в аэропорт, в рублях с НДС			
поездка в аэропорты эконом / встреча из			
поездка в аэропорты комфорт /встреча из			
поездка в аэропорты комфорт+ / встреча из			
поездка в аэропорты бизнес / встреча из			
наличие корпоративной таблички при встрече в аэропорту/жд вокзале			
парковка в аэропорту/жд вокзале			
бесплатное ожидание (минуты)			



ЭТАПЫ РАЗРАБОТКИ ТЗ

3. Заключительный

Отредактировать текст ТЗ

Хороший документ — это грамотный и правильно оформленный документ. Хорошо оформленные документы легко читать, потому что в них нет десятков стилей, множества блоков текста различного оформления.
Избавиться в техническом задании от расплывчатых описаний, лишних слов, слов-паразитов.
Использовать корпоративный шаблон.

Утвердить ТЗ

Члены комиссии
Заинтересованные лица





РЕКОМЕНДАЦИИ:



- описание потребностей заказчика должно носить объективный характер;
- формулировки задания должны быть понятными, лаконичными, непротиворечивыми, типовыми (унифицированными), соответствовать сложившейся практике и обычаям делового оборота, не должны противоречить законодательству;
- задание не должно предусматривать для поставщика (подрядчика, исполнителя) много рисков и обременений, т.к. это грозит завышением цены поставщиком;
- привлекать внешних менеджеров проектов к составлению ТЗ;
- вовлекать поставщика/исполнителя в составление ТЗ;
- заложить корпоративные ценности в ТЗ («инновационность», «клиенто-ориентированность», «открытость», «профессионализм», «сотрудничество», «экологичность», «активный образ жизни»);
- при заключении контракта оформлять ТЗ приложением к договору





KONICA MINOLTA

ПРИМЕР ТЗ

Цель данного технического задания:

- получить примерную смету на отделку помещения, что бы оценить общий бюджет проекта
- сравнить предложения разных поставщиков

В перспективе данное ТЗ будет скорректировано, и станет приложением к договору на оказание услуг по ремонту и отделке помещения.



Техническое задание на отделку помещения

Исходные данные

Расположение - 1 эт., блок Д (стр.33), № 64-65 (выделено на схеме красным №1)



Площадь – 163 м.кв. (фото в Приложении)

Высота потолка до балки – 4,5м

Высота потолка до перекрытия – 4,8м

Подаваемый объем воздуха - 2040 м3/ч

Пол – черновая цементная стяжка

Стены – гипсокартон + стеклянный фасад

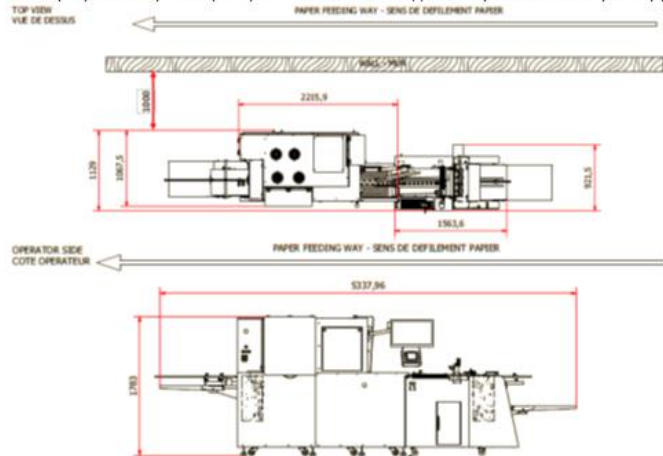
Потолок – открытый, профлист с инженерными коммуникациями

Назначение – помещение для демонстрации профессионального печатного оборудования (шоу-рум), типография с ограниченными циклами печати

Планируемое к установке оборудование:

1) МФУ - MGI Jet Varnish 3Ds

Размеры (W x D x H) - 4.25 (5.50) x 1.06 x 1.80 м + 1 м для обслуживания по периметру

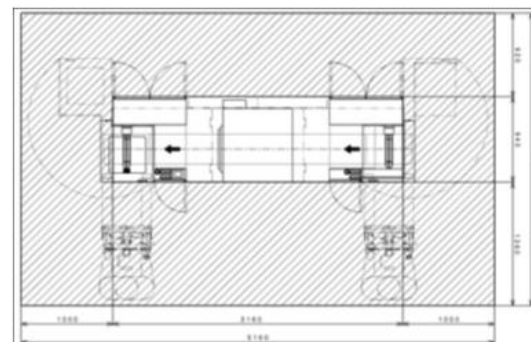


Вес - ± 1400 kg

Требования к электросети - 1 фаза, мощность 7.5 кВт, потребляемый ток – 32А (7.5 kW / (32 A) at 220–240 Volts; 2 plug CEE/IP44 32A (1P+N+E))

2) МФУ - C71ct

Размеры (W x D x H) - 5,16 x 3,17 x 1,48 м + 1 м для обслуживания по периметру



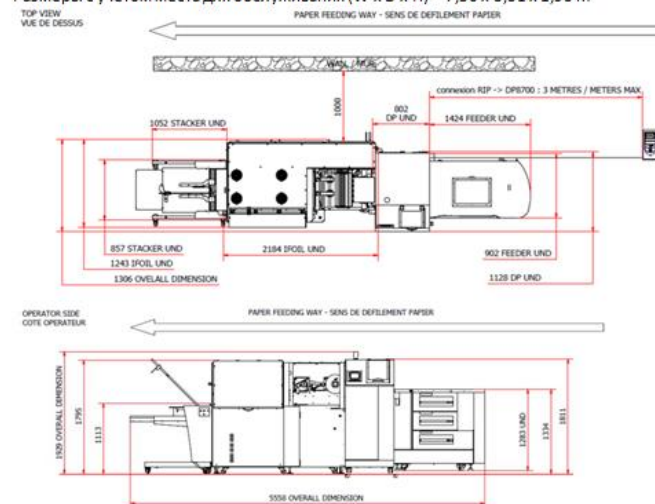
Вес - ± 949kg

Требования к электросети – печатный модуль однофазный, потребляемый ток 24А, (Engine: Single phase 200V 22A 50/60Hz); Для питания трансформатора податчика/смотчика – 3 фазы 380 Вольт, на выходе трансформатора 3 фазы 200 Вольт (Roll feeder/winder: 3-phase, 200V, 4.1KVA 50/60Hz). Суммарное потребление системы 8.1kW

3) МФУ - MGI Meteor

Размеры (W x D x H) – 5,06 x 1,81 x 1,58 м + 1 м для обслуживания по периметру

Размеры с учетом места для обслуживания (W x D x H) – 7,56 x 3,31 x 1,93 м



Вес - ± 170kg (Feeder) + 540kg (Printer) + 850kg (iFoil) + 130kg (Stacker) = 1690kg

Требования к электросети – 1 фаза, напряжение питания 230В, 3 подключения 32А, 4 подключения 16А. Общее потребление 14,5 кВт (230 V VAC ± 10%; 50/60 Hz ± 3%; 2 plugs 32A + 3 plugs 16A; For a total of 14.5kW/59A)

Printer plug1 – 230V 5kW 1plug CEE17 IP44 32A (2P+E)

Feeder plug2 – 230V 0.5kW 1plug CEE7 IP44 16A

iFoil plug3, plug4 – 230V 7.5kW 2plugs CEE17 IP44 32A (2P+E)

iFoil plug5 – 230V 3.75kW 1plug CEE17 IP44 16A (2P+E)

Stacker plug6 – 230V 1.5kW 1plug CEE7 16A

PC workstation – 230V 1.5kW 3plugs CEE7 16A

Отдельно необходимо электропитание для компрессора!

4) МФУ - С1085

Размеры (W x D x H) - 4 x 0,95 x 1,3 м + 1 м для обслуживания по периметру
Вес - ± 1087kg

Требования к электросети – 1 фаза, 32А, 16А

5) Стол для переговоров на 8 человек, проектор, рабочее место оператора, кулер, просмотрный стол для оценки качества оттисков

Задачи

Разработать следующие проекты:

1. Дизайн-проект, визуализация из 2х точек
2. План расстановки мебели/оборудования/зонирование
3. План потолка/светильников
4. План перегородок
5. План пола
6. Проект по вентиляции и кондиционированию
7. Проект по электрике
8. Проект по СКД, видеонаблюдению, ЛВС
9. Проект по системе оповещения о пожаре

Расстановка мебели и оборудования:

1. Расположить МФУ так, чтобы по периметру машины было расстояние не менее 1 метра
2. Предусмотреть переговорный стол на 8 мест, проектор (можно совместить с зоной, обозначенной в п.5)
3. Предусмотреть рабочее место оператора – 1 рабочее место стоя
4. Предусмотреть гостевой круглый стол на 4 места (желательно)
5. Предусмотреть зону для просмотра оттисков с улучшенным равномерным искусственным освещением + место установки просмотрного стола для точной оценки цвета и сравнения оттисков (желаемая модель <https://www.iust-normlicht.de//en/articlelist.html?id=43&name=colorCommunicator>)
6. Предусмотреть кладовую (стены возможны высотой около 2,5м):
 - a. - со стеллажами для хранения бумаги (не более 4-5 м.кв.)
 - b. - для хоз. нужд (не более 2-3 м.кв.)
7. место установки распределительного электрощита
8. место установки кулера и вешалки для одежды

Отделка:

Дизайн

- Стены, пол, потолок – светлые, согласно данным ниже, без узоров и принтов (сохранить стиль оформления, использованные в офисе, + идеи из приложения №1)
- Оптимально расставить мебель и оборудование
- Предусмотреть таблички с названиями моделей МФУ
- Предусмотреть логотип компании по аналогии с офисным (шар с подсветкой, буквы из пластика без подсветки, фото см. в Приложении).
- На стеклянный фасад предусмотреть жалюзи black out.
- Визуализация из 2х точек.

Стены/перегородки:

- Основные стены и перегородки выполняются согласно системы Knauf, марка С112.
- Толщина стен и перегородок составляет 150 мм.
- Перегородки для кладовых аналогичной системы, высота 2,5 м, толщина 100 мм.
- Покраска ГК перегородок матовой водоземлюсионной краской, цвет RAL 9003 (белый)
- Стеклянные перегородки – существующие, из однослойного закаленного стекла 10мм
- Дверной проем 1600*2400 мм

- Дверь двустворчатая распашная маятниковая. Стекло однослойное закаленное 10мм. Фитинг верхний, нижний, ключевой замок в пол, ручка прямая L-1000 или L-1200, доводчик DORMA BTS-75, вся фурнитура DORMA цвета «матовая нержавеющая сталь».
- Чистовую высоту потолка стремиться привести к уровню не менее 3900мм (от чистового пола до ригеля)
- Предусмотреть необходимые мероприятия для монтажа жалюзи или рулонных штор стеклянного фасада
- Не допускать видимости крепления элементов перегородок и чистого потолка
- Предусмотреть место для установки считывателя системы контроля управления доступом

Пол:

- Наливной антистатический пол толщиной не менее 3 мм, перепад высоты по всей площади помещения должен составлять 0 мм.
- Цвет – светлый, не белый
- Плинтус во всех помещениях, цвет соответствует цвету напольного покрытия

Потолок:

- Открытый
- Окрас потолка и всех коммуникация матовой краской, цвет RAL 9003 (белый)
- Светильники для общей зоны - подвесные потолочные квадратного сечения в необходимом количестве для обеспечения освещенности согласно требованиям к офисным помещениям
- Светильники над принтерами – точечные, обеспечивающие подсветку оборудования
- Локальное освещение зоны для просмотра оттисков лампами дневного света с улучшенной цветопередачей (подходят лампы типа Philips master tl-d 90 de luxe 18w/965)
- Предусмотреть аварийное освещение

Система вентиляции, кондиционирования, увлажнения:

- В помещении должны быть круглосуточно обеспечены следующие параметры воздуха: температура – 20-22°C, влажность воздуха - 40-50%.
- Система вентиляции подключается к общей системе здания
- Система кондиционирования:
 - вариант 1: самостоятельная, холод – летом, тепло – зимой
 - вариант 2: подключиться к системе БЦ, только холод летом.
- Система увлажнения должна круглосуточно поддерживать влажность 40-50%, требуется подвести систему наполнения и слива воды.

Система электричества:

- для каждой МФУ предусмотреть следующие розетки: 32А – 2шт., 16А – 4шт., (для С71cf дополнительно 1шт 3P+PE+N), (для Meteog дополнительно 4шт 2P+E).
- для С71cf необходимо предусмотреть заземление
- в бытовую комнату установить: 16А – 4шт., 3х-фазная – 1 шт.
- предусмотреть розетки (16А – 6 шт) в местах установки переговорного и гостевого столов, проектора, рабочего места оператора, кулера
- предусмотреть в помещении розетку для обогревателя/тепловой пушки, и несколько розеток 16А общего назначения, в Т.ч. и для просмотрного стола
- установить распределительный электрощит
- если оборудование стоит у стены – розетки монтировать в стене, при отсутствии такой возможности – предусмотреть напольный лючок. В местах установки переговорных столов предусмотреть напольные лючки. Крышка лючка должна быть прочной в цвет напольного покрытия.
- Установить 2 розетки 16А в точке крепления проектора.

СКД, видеонаблюдению, ЛВС:

- Для каждой точки подключения МФУ и стола оператора предусмотреть установку 2х розеток RJ-45
- В местах установки переговорного и гостевого столов предусмотреть 6 розеток RJ-45
- Вся проводка прокладывается кабелем категории Cat5e

- Вся проводка должна быть заведена в коммутационный напольный шкаф, установленный в тех. Помещении.
- Вся проводка должна быть промаркирована и заведена на лэч-панели в соответствии с согласованной схемой.
- Кабельная проводка должна пройти сертификацию на 5 категорию.
- Система видеонаблюдения является частью системы ЛВС, к точкам установки видеокамер подводятся розетки RJ-45.
- Система контроля доступа включает в себя одну точку входа. Для неё необходимо предусмотреть закладку 3х кабелей категории Cat5e: кабель к электромеханической защелке на стеклянной перегородке (дополнительно кабель питания 2*0,75), кабель к входному считывателю, кабель к кнопке «выход».
- Система контроля управления доступом будет расположена в напольном коммутационном шкафу.
- Предусмотреть установку 3х розеток RJ-45 в подпотолочном пространстве для установки беспроводного оборудования и подключения проектора.
- Предусмотреть прокладку 2х кабелей HDMI и 1 кабеля VGA от встроенных напольных лючков зоны переговорной до точки крепления проектора.

Система оповещения о пожаре:

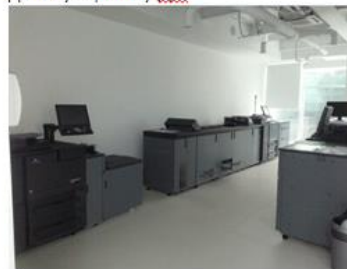
Установить систему оповещения о пожаре в соответствии со СНиП и ТУ, выданными управляющей компанией БЦ.

ПРИЛОЖЕНИЕ

Фото текущего состояния помещения



Действующий шоу-рум



Логотип



Идеи оформления

<http://dzap.nl/projects/details/91/konica-minolta/>





KONICA MINOLTA

СПАСИБО!

